

SG

市 场 监 督 管 理 信 息 化 标 准

SG 13—2021

市场监管部门接收其他部门信息数据规范

2021 - 09 - 28 发布

2021 - 09 - 28 实施

国家市场监督管理总局

发 布

目 次

前言	II
1 范围	1
2 规范性引用文件	1
3 术语和定义	1
4 信息模型	1
4.1 总体结构	1
4.2 信息模型符号及说明	1
4.3 信息模型图	2
5 接收其他部门信息指标体系	2
5.1 行政处罚信息	2
5.2 行政许可信息	4
5.3 抽查检查信息	8
5.4 备案信息	8
5.5 注销反馈信息	9
附 录 A（规范性） 指标项描述方法及规则	10
附 录 B（资料性） 本标准使用的代码	13

前 言

本文件按照GB/T 1.1—2020《标准化工作导则 第1部分：标准化文件的结构和起草规则》的规定起草。

请注意本文件的某些内容可能涉及专利。本文件的发布机构不承担识别专利的责任。

本文件由国家市场监督管理总局信息中心提出并归口。

本文件起草单位：国家市场监督管理总局信息中心、中国标准化研究院。

本文件起草人：付宏伟、袁瑞丰、马宇飞、闫小良、于大东、黄迪、曹新九、孙广芝。

市场监管部门接收其他部门信息数据规范

1 范围

本文件规定了市场监管部门接收其他政府部门信息的信息模型和指标体系，包括指标项的名称、字段名、数据类型及格式、指标项所使用代码的标识符和指标项所遵循数据元的标识符。

本文件适用于市场监管相关业务信息系统的开发建设，以及相关业务信息的采集、处理、交换与共享。

注：本文件所描述的指标体系是对市场监管业务涉及的业务指标所建立的逻辑概念，并非完全对应于应用系统的数据库表结构。

2 规范性引用文件

下列文件中的内容通过文中的规范性引用而构成本文件必不可少的条款。其中，注日期的引用文件，仅该日期对应的版本适用于本文件；不注日期的引用文件，其最新版本（包括所有的修改单）适用于本文件。

SG 2 市场监管基础数据元

SG 3 市场监管基础代码集

3 术语和定义

本文件没有需要界定的术语和定义。

4 信息模型

4.1 总体结构

市场监管部门接收其他政府部门信息包括行政处罚信息、行政许可信息、抽查检查信息、备案信息和注销反馈信息。

本标准采用信息模型和指标体系两种形式展现市场监管部门接收其他政府部门信息。其中：

——信息模型以图示的形式给出市场监管部门接收其他政府部门信息相关的信息实体、信息实体的属性以及信息实体之间的关系；

——指标体系由一系列指标项构成，以列表的形式给出市场监管部门接收其他政府部门信息各指标项的详细属性。指标项描述方法及规则应符合附录 A。本标准中指标项值域采用的代码见附录 B。

4.2 信息模型符号及说明

信息模型中使用的各种符号及说明见表1。

表1 符号及说明

序号	符号	说明
1		表示一个信息实体。信息实体代表了现实世界中一组真实或抽象的事物或概念，比如人、物体、组织机构、事件等，它们拥有共同的属性。不同的信息实体可以聚合构成一个更大的信息实体
2		表示一个信息实体的属性，它描述了该实体某方面的特征，比如人的性别就是人的属性
3		表示信息实体之间的聚合关系，即箭头指向的实体包含了其他实体，被包含的实体是箭头所指向实体的一个组成部分，比如一辆汽车包含发动机、车身、轮胎等

4.3 信息模型图

市场监管部门接收其他政府部门信息信息模型见图1。

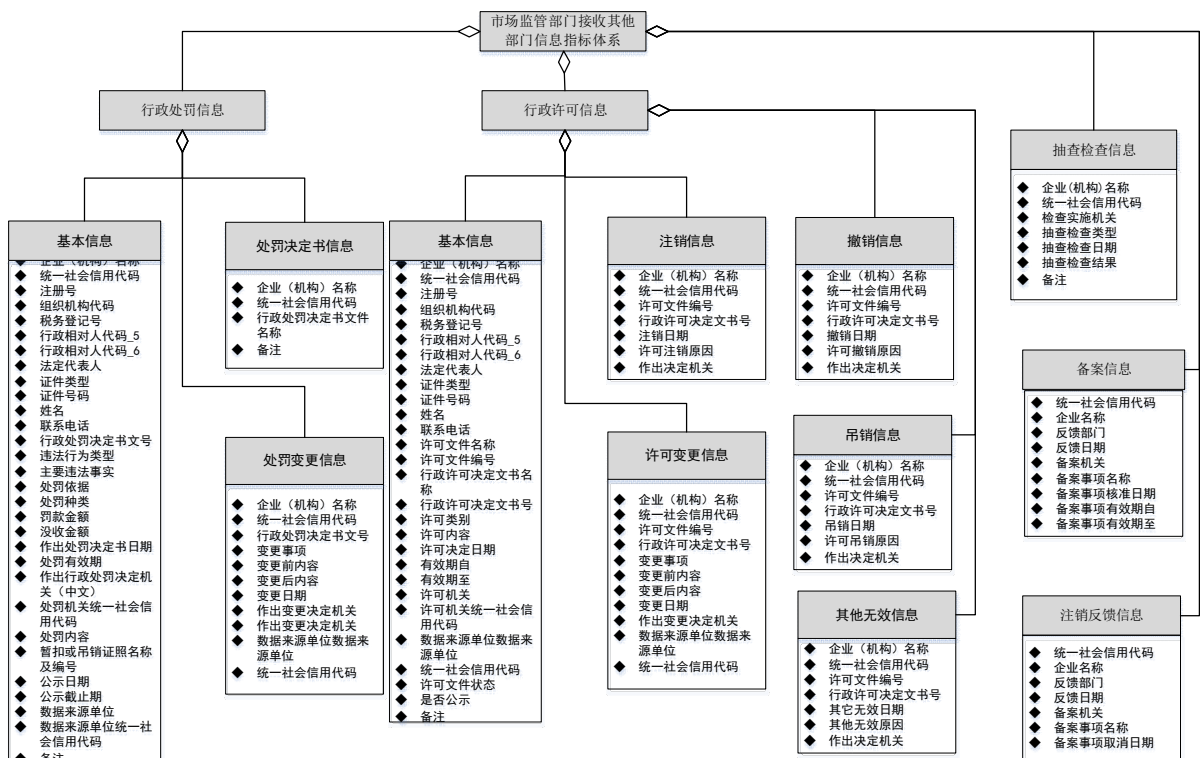


图1 市场监管部门接收其他部门信息模型

5 接收其他部门信息指标体系

5.1 行政处罚信息

5.1.1 行政处罚基本信息

行政处罚基本信息见表2。

表2 行政处罚基本信息

指标项名称	字段名	数据类型 及格式	值域	计量单位	数据元 标识符	备注
企业（机构）名称	EntName	C..200			D01003	行政相对人（企业）名称
统一社会信用代码	UniSCID	C18	C01018		D01012	
注册号	RegNO	C15	C01008		D13001	
组织机构代码	OrgCode	C9	C01003		D01013	
税务登记号	TaxID	C..20			D01037	
行政相对人代码_5	FivAdmCoutCerNO	C..50			D03034	事业单位证书号
行政相对人代码_6	SixAdmCoutCerNO	C..50			D03034	社会组织登记证号
法定代表人	LeRep	C..200			D02022	
证件类型	CerType	C2	C02001		D02012	法定代表人证件类型
证件号码	CerNO	C..40			D02014	法定代表人证件号码
姓名	Name	C..100			D02001	行政相对人（自然人）姓名
联系电话	LinkTel	C..32			D04017	
行政处罚决定书文号	PenDecNO	C..50			D03016	
违法行为类型名称	IllegActTypeName	C..2000			D12001	
主要违法事实	MainIllegFact	C..4000			D12009	
处罚依据	PenBasisName	C..4000			D12021	多项中间用“ ”隔开
处罚种类	PenType	C2	C12010		D12016	中文名称
罚款金额	PenAm	N..18,6		万元	D06025	
没收金额	ForfAm	N..18,6		万元	D12012	
作出处罚决定书日期	PenDecSignDate	YYYYMMDD			D05013	
处罚有效期	PenInvalidDate	YYYYMMDD			D05026	
作出行政处罚决定机关（中文）	PenDecAuthName	C..200			D01018	
处罚机关统一社会信用代码	PenAuthUniSCID	C18	C01018		D01012	
处罚内容	PenContent	C..4000			D12023	
暂扣或吊销证照名称及编号	RevLicNum	C..200			D13118	
公示日期	PubDate	YYYYMMDD			D05019	
公示截止期	PubExpDate	YYYYMMDD			D05006	
数据来源单位	DatSrcUnit	C..200			D01028	
数据来源单位统一社会信用代码	DataSrcUniSCID	C18	C01018		D01012	
备注	Remark	C..1000			D09006	

5.1.2 行政处罚决定书信息

行政处罚决定书信息见表3。

表3 行政处罚决定书信息

指标项名称	字段名	数据类型及格式	值域	计量单位	数据元标识符	备注
企业（机构）名称	EntName	C..200			D01003	行政相对人（企业）名称
统一社会信用代码	UniSCID	C18	C01018		D01012	
行政处罚决定书文件名称	PenDecFileName	C..256			D03027	包含 pdf 文件的相对路径和文件名
备注	Remark	C..1000			D09006	

5.1.3 行政处罚变更信息

行政处罚变更信息见表4。

表4 行政处罚变更信息

指标项名称	字段名	数据类型及格式	值域	计量单位	数据元标识符	备注
企业（机构）名称	EntName	C..200			D01003	行政相对人（企业）名称
统一社会信用代码	UniSCID	C18	C01018		D01012	
行政处罚决定书文号	PenDecNO	C..50			D03016	
变更事项	AltItemName	C..512			D13080	
变更前内容	AltBe	C..2000			D13082	
变更后内容	AltAf	C..2000			D13083	
变更日期	AltDate	YYYYMMDD			D13085	
作出变更决定机关	AltDecAuthName	C..200			D01017	
作出变更决定机关	AltDecAuthName	C..200			D01017	中文名称
数据来源单位	DatSrcUnit	C..200			D01028	
数据来源单位统一社会信用代码	DataSrcUniSCID	C18	C01018		D01012	

5.2 行政许可信息

5.2.1 行政许可基本信息

行政许可基本信息见表5。

表5 行政许可基本信息

指标项名称	字段名	数据类型及格式	值域	计量单位	数据元标识符	备注
企业（机构）名称	EntName	C..200			D01003	
统一社会信用代码	UniSCID	C18	C01018		D01012	
注册号	RegNO	C15	C01008		D13001	
组织机构代码	OrgCode	C9	C01003		D01013	
税务登记号	TaxID	C..20			D01037	
行政相对人代码_5	FivAdmCoutCerNO	C..50			D03034	事业单位证书号
行政相对人代码_6	SixAdmCoutCerNO	C..50			D03034	社会组织登记证号
法定代表人	LeRep	C..200			D02022	
证件类型	CerType	C2	C02001		D02012	法定代表人证件类型
证件号码	CerNO	C..40			D02014	法定代表人证件号码
姓名	Name	C..100			D02001	行政相对人（自然人）姓名
联系电话	LinkTel	C..32			D04017	
许可文件名称	LicFileName	C..256			D03027	中文名称
许可文件编号	LicDocNO	C..100			D03024	
行政许可决定文书名称	LicDecName	C..64			D03013	
行政许可决定文书号	LicDecNO	C..64			D03026	
许可类别	LicTypeName	C..200			D07001	中文名称
许可内容	LicContent	C..4000			D07005	
许可决定日期	LicDecDate	YYYYMMDD			D05003	
有效期自	ValFrom	YYYYMMDD			D05029	
有效期至	ValTo	YYYYMMDD			D05028	
许可机关	LicAuthName	C..200			D01021	
许可机关统一社会信用代码	LicAuthUniSCID	C18	C01018		D01012	
数据来源单位	DatSrcUnit	C..200			D01028	
数据来源单位统一社会信用代码	DataSrcUniSCID	C18	C01018		D01012	
许可文件状态	LicState	C1	C01014		D03025	
是否公示	PublicityMark	B			D09008	0-否；1-是
备注	Remark	C..1000			D09006	

5.2.2 行政许可变更信息

行政许可变更信息见表6。

表6 行政许可变更信息

指标项名称	字段名	数据类型及格式	值域	计量单位	数据元标识符	备注
企业（机构）名称	EntName	C..200			D01003	行政相对人（企业）名称
统一社会信用代码	UniSCID	C18	C01018		D01012	
许可文件编号	LicDocNO	C..100			D03024	
行政许可决定文书号	LicDecNO	C..64			D03026	
变更事项	AltItemName	C..512			D13080	
变更前内容	AltBe	C..2000			D13082	
变更后内容	AltAf	C..2000			D13083	
变更日期	AltDate	YYYYMMDD			D13085	
作出变更决定机关	AltDecAuthName	C..200			D01017	
数据来源单位	DatSrcUnit	C..200			D01028	
数据来源单位统一社会信用代码	DataSrcUniSCID	C18	C01018		D01012	

5.2.3 行政许可注销信息

行政许可注销信息见表7。

表7 行政许可注销信息

指标项名称	字段名	数据类型及格式	值域	计量单位	数据元标识符	备注
企业（机构）名称	EntName	C..200			D01003	行政相对人（企业）名称
统一社会信用代码	UniSCID	C18	C01018		D01012	
许可文件编号	LicDocNO	C..100			D03024	
行政许可决定文书号	LicDecNO	C..64			D03026	
注销日期	CanDate	YYYYMMDD			D05017	
许可注销原因	LicCanReaCn	C.200			D07003	
作出决定机关	DecAuthName	C..200			D01017	中文名称

5.2.4 行政许可撤销信息

行政许可撤销信息见表8。

表8 行政许可撤销信息

指标项名称	字段名	数据类型及格式	值域	计量单位	数据元标识符	备注
企业（机构）名称	EntName	C..200			D01003	行政相对人（企业）名称
统一社会信用代码	UniSCID	C18	C01018		D01012	
许可文件编号	LicDocNO	C..100			D03024	
行政许可决定文书号	LicDecNO	C..64			D03026	
撤销日期	CancelDate	YYYYMMDD			D13030	
许可撤销原因	LicCanReaName	C..1000			D07012	
作出决定机关	DecAuthName	C..200			D01017	

5.2.5 行政许可吊销信息

行政许可吊销信息见表9。

表9 行政许可吊销信息

指标项名称	字段名	数据类型及格式	值域	计量单位	数据元标识符	备注
企业（机构）名称	EntName	C..200			D01003	行政相对人（企业）名称
统一社会信用代码	UniSCID	C18	C01018		D01012	
许可文件编号	LicDocNO	C..100			D03024	
行政许可决定文书号	LicDecNO	C..64			D03026	
吊销日期	RevDate	YYYYMMDD			D13093	
许可吊销原因	LicRevReason	C..200			D07004	
作出决定机关	DecAuthName	C..200			D01017	

5.2.6 其他无效信息

其他无效信息见表10。

表10 其他无效信息

指标项名称	字段名	数据类型及格式	值域	计量单位	数据元标识符	备注
企业（机构）名称	EntName	C..200			D01003	行政相对人（企业）名称
统一社会信用代码	UniSCID	C18	C01018		D01012	
许可文件编号	LicDocNO	C..100			D03024	

行政许可决定书号	LicDecNO	C..64			D03026	
其它无效日期	OtInvalidDate	YYYYMMDD			D05026	
其他无效原因	InvalidRea	C..200			D12024	
作出决定机关	DecAuthName	C..200			D01017	

5.3 抽查检查信息

抽查检查信息见表11。

表11 抽查检查信息

指标项名称	字段名	数据类型及格式	值域	计量单位	数据元标识符	备注
企业(机构)名称	EntName	C..200			D01003	
统一社会信用代码	UniSCID	C18	C01018		D01012	
检查实施机关	InsAuthName	C..200			D01025	中文名称
抽查检查类型	InsType	C1			D07016	1-抽查；2-检查
抽查检查日期	InsDate	YYYYMMDD			D05020	
抽查检查结果	InsRes	C1	C14005		D07017	
备注	Remark	C..1000			D09006	

5.4 备案信息

对于不是通过企业类型、经营范围登记阶段触发的“多证合一”涉企证照事项，在市场监管部门企业登记阶段没有按照“多证合一”业务流程办理，在企业登记后申请人新增的，在涉企证照事项所属部门办理。完成备案后，相关部门将该备案事项新增结果反馈市场监管部门。

涉企证照事项设立备案信息见表 12。

表12 备案信息

指标项名称	字段名	数据类型及格式	值域	计量单位	数据元标识符	备注
统一社会信用代码	UniSCID	C18	C01018		D01012	
企业名称	EntName	C..200			D01003	
反馈部门	FBMinistry	C..200			D01034	
反馈日期	FeedDate	YYYYMMDD			D05023	
部门备案机关	RecAuth	C9	C01006		D01022	
备案事项名称	RecItemName	C..200			D07031	
备案事项核准日期	RecApprDate	YYYYMMDD			D05016	
备案事项有效期自	RecValFrom	YYYYMMDD			D05029	
备案事项有效期至	RecValTo	YYYYMMDD			D05028	

5.5 注销反馈信息

相关部门对申请人通过“多证合一”业务流程办理的涉企证照事项进行注销或取消的，将该涉企证照事项的删除结果反馈市场监管部门。

涉企证照事项注销反馈信息见表 13。

表13 注销反馈信息

指标项名称	字段名	数据类型及格式	值域	计量单位	数据元标识符	备注
统一社会信用代码	UniSCID	C18	C01018		D01012	
企业名称	EntName	C..200			D01003	
反馈部门	FBMinistry	C..200			D01034	
反馈日期	FeedDate	YYYYMMDD			D05023	
部门备案机关	RecAuth	C9	C01006		D01022	
备案事项名称	RecItemName	C..200			D07031	

附录 A (规范性) 指标项描述方法及规则

A.1 指标项描述属性

指标体系中的指标项对应信息模型中信息实体的属性。指标项通过以下属性描述：

- a) 指标项名称：为指标项赋予的一个语言指称。指标项名称命名规则见 A.2，该属性为必备项；
- b) 字段名：指标项用于数据库设计、交换格式等场合时的名称。字段名命名规则见 A.3，该属性为必备项；
- c) 数据类型及格式：指标项的允许取值应遵循的数据类型和应用格式。数据类型及格式的表达方法见 A.3，该属性为必备项；
- d) 值域：指标项的允许取值，对于有代码的指标项，指标项所使用的代码在 SG 3 中的索引号。该属性为必备项；
- e) 计量单位：指标项的允许取值为数值的计量单位，该属性为可选项；
- f) 数据元标识符：指标项所对应和遵循的数据元在 SG 2 中的索引号。该属性为必备项；
- g) 备注：指标项的补充说明，该属性为可选项。

A.2 指标项名称命名规则

指标名称是指标项的一个关键属性，因此在对每一个指标命名时应采用相同的规则，来保证指标名称的一致性和合理性。

指标名称的命名规则如下：

- a) 唯一性规则：在一定语境下数据元名称应唯一，名称中一般包括对象类词、特性词、表示词和限定词；

示例1：在数据元“企业类型代码”中，“企业”为对象词，“类型”是该数据元的特性词，“代码”是该数据元的表示词。

- b) 语义规则：

- 1) 对象词表示数据元所属的事物或概念，它表示某一语境下一个活动或对象，是数据元中占支配地位的部分。数据元名称中应有一个且仅有一个对象词；
- 2) 特性词是表示数据元的对象类的显著的、有区别的特征。数据元名称中应有一个且仅有一个特性词；
- 3) 表示词是数据元名称中描述数据元表示形成的一个成分。它描述了数据元有效值集合的格式。数据元名称中应有一个且仅有一个表示词；

示例2：在数据元“企业类型代码”“广告名称”中：成分“企业”、“广告”是对象词。成分“类型”、“名称”是特性词。以上两个数据元的表示词分别为“代码”和“名称”。

- 4) 当需要描述一个数据元并使其在特定的语境中唯一时，可以使用限定词对对象词、特性词或表示词进行限定。限定词是可选的。

- c) 语法规则：

- 1) 对象词应处于名称的第一(最左)位置，特性词应处于第二位置，表示词应处于最后位置；
- 2) 限定词可附加到对象类词、特性词和表示词上。限定词应位于被限定成分的前面；

3) 当表示词与特性词有重复或部分重复时，可将冗余词删掉。

示例3：在上面数据元“广告名称”中，“名称”是“广告名称”的表示词，由于表示词“名称”与特性词“名称”语义重复，因此删去一个冗余词“名称”。

A.3 字段名命名规则

字段名应遵循以下命名规则：

- 字段名应由构成指标名称的各个成分(即对象词、特性词、表示词和相关限定词)的英文单词转化而来；
- 字段名可以使用英文单词的全拼、缩写词、缩略词或其他的截断表示法。这些表示法宜与常人的认知一致，最好不要引起歧义；
- 字段名应采用首字母大写其他字母小写的拼写风格，即组成字段名的每一个单词的首字母均大写，其他字母均小写，如“企业名称”的字段名为“EntName”；
- 字段名不应包括任何空格、破折号、下划线或分隔符等；
- 字段名不应使用复数形式的英文单词，除非该单词本身就是复数形式，如“Goods”。

应建立一个受控词表，列出指标名称所涉及到的英文单词、或其缩略词、或其截断表示法，并保证在不同指标名称中使用时的一致性。

A.4 数据类型及格式的表达方法

数据类型及格式是指标项的所有允许取值的数据类型以及格式的表达。本标准规定的数据类型及表示方法见表A.1。

表A.1 数据类型及表示方法

数据类型	数据类型的表示方法	备注
字符型	C	可以包括字母字符、数字字符或汉字等在内的任意字符
数值型	N	以实数表达的数据元值的类型
日期型	YYYYMMDD	符合GB/T 7408—2005。“YYYY”表示年份，“MM”表示月份，“DD”表示日期
日期时间型	YYYYMMDDhhmmss	符合GB/T 7408—2005。“YYYY”表示年份，“MM”表示月份，“DD”表示日期，“T”表示时间的标识符，“hh”表示小时，“mm”表示分钟，“ss”表示秒
布尔型	B	是/否，on/off，True/false
二进制流	BY	图象、音频、WAN、RM、AVI、MPEG等二进制流文件格式

数据格式使用以下几种形式表达：

- 数据类型后加一位数字表示定长格式；

示例1：C6表示该指标项是一个6位定长的字符，N6表示6位定长的数字型字符。

- 数据类型后加“x.y”表示从最小到最大长度的格式；

示例2：C1..10表示该指标项是一个最短1位、最长10位的字符型格式；N..6表示该指标项是一个最长6位的数字型字符。

- 数据类型后加“..ul”表示长度不确定；

示例3: C..ul 表示该指标是一个长度不确定的字符,一般为大量的文本内容。

d) 数值型(N)后加“x,y”表示小数位;

示例4: N..17,2 是一个最长17位、小数点后两位的一个数值。

e) 二进制流(BY)后加具体的媒体格式。

示例5: BY-JPEG 表示该指标是一个“JPEG”格式的文件。

附 录 B
(资料性)
本标准使用的代码

本附录中给出的所有代码都属于动态维护的内容，可能会随着业务需求的变化而及时变更。有关代码的最新版本请查阅SG 3。

表B.1 本标准使用的代码

序号	代码标识符	代码名称	备注
1	C01003	组织机构代码	
2	C01006	市场监管机构代码	
3	C01008	注册号	
4	C01014	许可文件状态代码	
5	C01018	统一社会信用代码	
6	C02001	证件类型代码	
7	C12010	处罚种类代码	
8	C14005	抽查结果代码	