

SG

市 场 监 督 管 理 信 息 化 标 准

SG 17—2021

工业产品生产许可证省发证数据规范

2021 - 09 - 28 发布

2021 - 09 - 28 实施

国家市场监督管理总局

发 布

目 次

前言	II
1 范围	3
2 规范性引用文件	3
3 术语和定义	3
4 信息模型	3
4.1 总体结构	3
4.2 信息模型符号及说明	4
4.3 信息模型图	4
5 市场监管工业产品生产许可证省发证信息指标体系	5
5.1 基础信息	5
5.2 申请信息	5
5.3 业务办理流程信息	8
5.4 证书信息	8
5.5 注销证书信息	9
附录 A （规范性） 指标项描述方法及规则	10
附录 B （资料性） 本标准使用的代码	13

前 言

本文件按照GB/T 1.1—2020《标准化工作导则 第1部分：标准化文件的结构和起草规则》的规定起草。

请注意本文件的某些内容可能涉及专利。本文件的发布机构不承担识别专利的责任。

本文件由国家市场监督管理总局信息中心提出并归口。

本文件起草单位：国家市场监督管理总局信息中心、中国标准化研究院。

本文件起草人：王海、张君维、丰苏、孟凯、李静、王欢、田文涛、闫小良、于大东、张蕊、孙广芝。

工业产品生产许可证省发证数据规范

1 范围

本文件规定了市场监管工业产品生产许可证省发证业务的信息模型和指标体系，包括指标项的名称、字段名、数据类型及格式、指标项所使用代码的标识符和指标项所遵循数据元的标识符。

本文件适用于市场监管工业产品生产许可证省发证业务信息的采集、处理、交换与共享。

注：本文件所描述的指标体系是对市场监管工业产品生产许可证省发证业务涉及的业务指标所建立的逻辑概念，并非完全对应于应用系统的数据库表结构。

2 规范性引用文件

下列文件中的内容通过文中的规范性引用而构成本文件必不可少的条款。其中，注日期的引用文件，仅该日期对应的版本适用于本文件；不注日期的引用文件，其最新版本（包括所有的修改单）适用于本文件。

GB/T 7408-2005 数据元和交换格式 信息交换 日期和时间表示法

SG 2 市场监管基础数据元

SG 3 市场监管基础代码集

3 术语和定义

下列术语和定义适用本文件。

3.1

数据 data

信息的可再解释的形式化表示，以适用于通信、解释或处理。

[来源：GB/T 18391.1-2009, 3.2.6]

3.2

信息 information

关于客体（如事实、事件、事物、过程或思想，包括概念）的知识，在一定的场合中具有特定的意义。

[来源：GB/T 5271.1-2000, 01.01.01]

4 信息模型

4.1 总体结构

市场监管工业产品生产许可证省发证信息包括省发证基础信息、申请信息、业务办理流程信息、证书信息和注销证书信息。

本标准采用信息模型和指标体系两种形式展现市场监管工业产品生产许可证省发证信息。其中：
 ——信息模型以图示的形式给出市场监管工业产品生产许可证省发证相关的信息实体、信息实体的属性以及信息实体之间的关系；
 ——指标体系由一系列指标项构成，以列表的形式给出市场监管工业产品生产许可证省发证各指标项的详细属性。指标项描述方法及规则应符合附录 A。本标准中指标项值域采用的代码见附录 B。

4.2 信息模型符号及说明

信息模型中使用的各种符号及说明见表1。

表1 符号及说明

序号	符号	说明
1		表示一个信息实体。信息实体代表了现实世界中一组真实或抽象的事物或概念，比如人、物体、组织机构、事件等，它们拥有共同的属性。不同的信息实体可以聚合构成一个更大的信息实体
2	◆XXXXX	表示一个信息实体的属性，它描述了该实体某方面的特征，比如人的性别就是人的属性
3		表示信息实体之间的聚合关系，即箭头指向的实体包含了其他实体，被包含的实体是箭头所指实体的一个组成部分，比如一辆汽车包含发动机、车身、轮胎等

4.3 信息模型图

市场监管工业产品生产许可证省发证信息模型见图1。

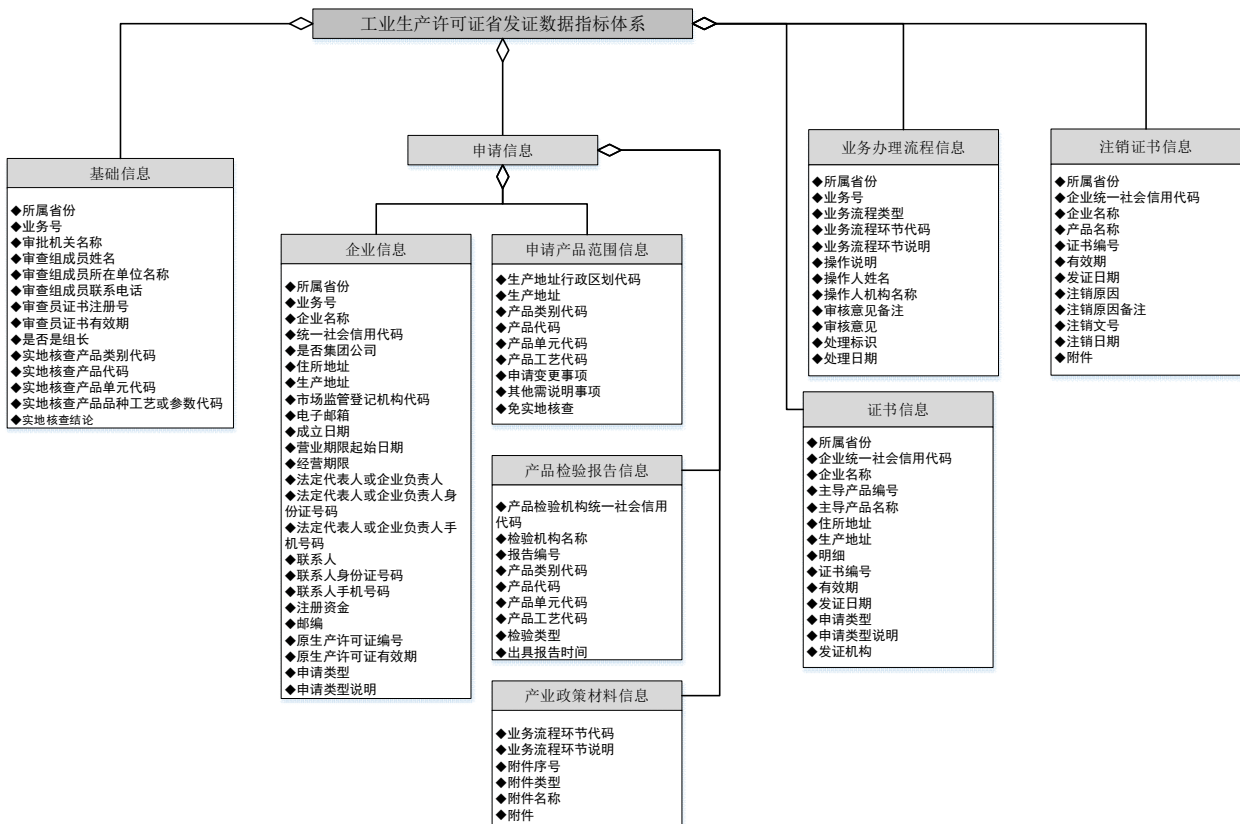


图1 工业产品生产许可证省发证信息模型

5 市场监管工业产品生产许可证省发证信息指标体系

5.1 基础信息

基础信息见表2。

表2 基础信息

指标项名称	字段名	数据类型及格式	值域	计量单位	数据元标识符	备注
所属省份	Province	C2	C01001		D04007	
业务号	AplySN	C..50			D09009	企业的每次申请产生一个业务号，用来标识流程的唯一标识
审批机关名称	ApprAuthName	C..200			D01026	
审查组成员姓名	RGMemName	C..100			D02001	
审查组成员所在单位名称	RTMemUnitName	C..200			D01027	
审查组成员联系电话	RevMemTel	C..32			D04017	
审查员证书注册号	ExamCertRegNO	C..100			D24042	
审查员证书有效期	CheCertAValidPer	N..3		年	D05025	
是否是组长	GroupLeadMark	B			D09008	0: 否; 1: 是
实地核查产品类别代码	ProdCateCode	C..100			D24015	
实地核查产品代码	ProdCode	C..100			D24012	
实地核查产品单元代码	ProdUnitCode	C..100			D24013	
实地核查产品品种工艺或参数代码	ProdProcCode	C..100			D24014	
实地核查结论	VerifConclu	C1			D24008	1 核查通过 2 核查不通过

5.2 申请信息

5.2.1 企业信息

企业信息见表3。

表3 企业信息

指标项名称	字段名	数据类型及格式	值域	计量单位	数据元标识符	备注
所属省份	Province	C2	C01001		D04007	

业务号	AplySN	C..50			D09009	企业的每次申请产生一个业务号，用来标识流程的唯一标识
企业名称	EntName	C..200			D01003	
统一社会信用代码	UniSCID	C18	C01018		D01012	
是否集团公司	GroupComSign	C1			D09007	0-子公司；1-总公司；2-非集团公司
住所地址	Dom	C..512			D04001	
生产地址	Yieldly	C..512			D04025	省市(地)区(县)乡(镇)路(街道)号
市场监管登记机关代码	RegAuth	C9	C01006		D13023	
电子邮箱	Email	C..100			D04019	
成立日期	EstDate	YYYYMMDD			D01010	
营业期限起始日期	CertStaDate	YYYYMMDD			D05005	
经营期限	CertExpDate	YYYYMMDD			D05006	
法定代表人或企业负责人	LeRep	C..200			D02022	
法定代表人或企业负责人身份证号码	LeRepIDNO	C..18			D02015	
法定代表人或企业负责人手机号码	LeRepMobTel	C..32			D02019	
联系人	Contacts	C..100			D02029	
联系人身份证号码	LinkIDNO	C..18			D02015	
联系人手机号码	LiaMobTel	C..32			D02019	
注册资金	RegCap	N..18,6		万元	D13002	
邮政编码	PostalCode	C6			D04012	
原生产许可证编号	ProLicCerCode	C..100			D03006	
原生产许可证有效期	ProCertValidDate	YYYYMMDD			D05026	
申请类型	IndLicApplyType	C2	C24004		D24020	
申请类型说明	ApplyTypeInstru	C..50			D09003	

5.2.2 申请产品范围信息

申请产品范围信息见表4。

表4 申请产品范围信息

指标项名称	字段名	数据类型及格式	值域	计量单位	数据元标识符	备注
生产地址行政区划代码	ProdDistrict	C6	C01001		D04006	如有多个地址生产多个产品，应按地址、产品单位推送数据
生产地址	Yieldly	C..512			D04025	省市(地)区(县)乡(镇)路(街道)号
产品类别代码	ProdCateCode	C..100			D24015	
产品代码	ProdCode	C..100			D24012	
产品单元代码	ProdUnitCode	C..100			D24013	
产品工艺代码	ProdProcCode	C..100			D24014	
申请变更事项	ChangeMatter	C..4000			D24045	
其他需说明事项	LicMatterInstru	C..4000			D09003	
免实地核查	FieldVerFreeMark	B			D09008	0-否；1-是

5.2.3 产品检验报告信息

产品检验报告信息见表5。

表5 产品检验报告信息

指标项名称	字段名	数据类型及格式	值域	计量单位	数据元标识符	备注
产品检验机构统一社会信用代码	ProInsUniSCID	C18	C01018		D01012	
检验机构名称	InsOrgName	C..200			D24043	
报告编号	ReportSN	C..100			D09009	
产品类别代码	ProdCateCode	C..100			D24015	
产品代码	ProdCode	C..100			D24012	
产品单元代码	ProdUnitCode	C..100			D24013	
产品工艺代码	ProdProcCode	C..100			D24014	
检验类型	InspectTypeName	C..50			D24044	
出具报告时间	RepIssueDate	YYYYMMDD			D05022	

5.2.4 产业政策材料信息

产业政策材料信息见表6。

表6 产业政策材料信息

指标项名称	字段名	数据类型及格式	值域	计量单位	数据元标识符	备注
业务流程环节代码	BussSeg	C2	C24005		D24017	
业务流程环节说明	TypeInstru	C..100			D09003	流程环节为 99 时，必填
附件序号	AttachSN	C..2			D09009	用来区分相同流程、相同附件类型的多个文件，默认为 1.
附件类型	AttachType	C..100			D09011	
附件名称	AttachName	C..256			D09012	
附件	Attachment	BY			D09010	

5.3 业务办理流程信息

业务办理流程信息见表7。

表7 业务办理流程信息

指标项名称	字段名	数据类型及格式	值域	计量单位	数据元标识符	备注
所属省份	Province	C2	C01001		D04007	
业务号	AplySN	C..50			D09009	企业的每次申请产生一个业务号，用来标识流程的唯一标识
业务流程类型	BussFlowType	C1	C24007		D24016	
业务流程环节代码	BussSeg	C2	C24005		D24017	
业务流程环节说明	TypeInstru	C..100			D09003	
操作说明	OperateInstru	C..100			D09003	
操作人姓名	OperPerName	C..100			D02001	
操作人机构名称	OperInstName	C..200			D01030	
审核意见	ILRComment	C1	C24008		D24018	
审核意见备注	AuditRemark	C..1000			D09006	
处理标识	ILRProcessFlag	C1	C24006		D24019	

5.4 证书信息

证书信息见表8。

表8 证书信息

指标项名称	字段名	数据类型及格式	值域	计量单位	数据元标识符	备注
所属省份	Province	C2	C01001		D04007	
企业统一社会信用代码	UniSCID	C18	C01018		D01012	
企业名称	EntName	C..200			D01003	
主导产品编号	DomProdNO	C..50			D07040	
主导产品名称	DomProdName	C..200			D07033	
住所地址	Dom	C..512			D04001	按照营业执照载明的企业住所填写
生产地址	Yieldly	C..512			D04025	
生产许可内容明细	ProdLicContent	BY			D24053	许可生产产品及其他相关详细信息
证书编号	CerCode	C..100			D03006	
有效期	InvalidDate	YYYYMMDD			D05026	
发证日期	IssCertDate	YYYYMMDD			D05008	
申请类型	IndLicApplyType	C2	C24004		D24020	
申请类型说明	ApplyTypeInstru	C..50			D09003	申请类型选则 14 时，必填
发证机构	IssAuthName	C..200			D01020	

5.5 注销证书信息

注销证书信息见表9。

表9 注销证书信息

指标项名称	字段名	数据类型及格式	值域	计量单位	数据元标识符	备注
所属省份	Province	C2	C01001		D04007	
企业统一社会信用代码	UniSCID	C18	C01018		D01012	
企业名称	EntName	C..200			D01003	
产品名称	ProdName	C..200			D07033	
证书编号	CerCode	C..100			D03006	
有效期	InvalidDate	YYYYMMDD			D05026	
发证日期	IssCertDate	YYYYMMDD			D05008	
注销原因	IndLicCanRea	C2	C24009		D24047	
注销原因备注	ConcelReaRemark	C..1000			D09006	注销原因为“99：其他”时，必填
注销文号	CanInstruNO	C..50			D03014	
注销日期	CanDate	YYYYMMDD			D05017	
附件	Attachment	BY			D09010	省局注销公告、企业注销申请表

附录 A (规范性) 指标项描述方法及规则

A.1 指标项描述属性

指标体系中的指标项对应信息模型中信息实体的属性。指标项通过以下属性描述：

- a) 指标项名称：为指标项赋予的一个语言指称。指标项名称命名规则见 A.2，该属性为必备项；
- b) 字段名：指标项用于数据库设计、交换格式等场合时的名称。字段名命名规则见 A.3，该属性为必备项；
- c) 数据类型及格式：指标项的允许取值应遵循的数据类型和应用格式。数据类型及格式的表达方法见 A.3，该属性为必备项；
- d) 值域：指标项的允许取值，对于有代码的指标项，指标项所使用的代码在 SG 3 中的索引号。该属性为必备项；
- e) 计量单位：指标项的允许取值为数值的计量单位，该属性为可选项；
- f) 数据元标识符：指标项所对应和遵循的数据元在 SG 2 中的索引号。该属性为必备项；
- g) 备注：指标项的补充说明，该属性为可选项。

A.2 指标项名称命名规则

指标名称是指标项的一个关键属性，因此在对每一个指标命名时应采用相同的规则，来保证指标名称的一致性和合理性。

指标名称的命名规则如下：

- a) 唯一性规则：在一定语境下数据元名称应唯一，名称中一般包括对象类词、特性词、表示词和限定词；

示例1：在数据元“企业类型代码”中，“企业”为对象词，“类型”是该数据元的特性词，“代码”是该数据元的表示词。

- b) 语义规则：

- 1) 对象词表示数据元所属的事物或概念，它表示某一语境下一个活动或对象，是数据元中占支配地位的部分。数据元名称中应有一个且仅有一个对象词；
- 2) 特性词是表示数据元的对象类的显著的、有区别的特征。数据元名称中应有一个且仅有一个特性词；
- 3) 表示词是数据元名称中描述数据元表示形成的一个成分。它描述了数据元有效值集合的格式。数据元名称中应有一个且仅有一个表示词；

示例2：在数据元“企业类型代码”“广告名称”中：成分“企业”、“广告”是对象词。成分“类型”、“名称”是特性词。以上两个数据元的表示词分别为“代码”和“名称”。

- 4) 当需要描述一个数据元并使其在特定的语境中唯一时，可以使用限定词对对象词、特性词或表示词进行限定。限定词是可选的。

- c) 语法规则：

- 1) 对象词应处于名称的第一(最左)位置，特性词应处于第二位置，表示词应处于最后位置；
- 2) 限定词可附加到对象类词、特性词和表示词上。限定词应位于被限定成分的前面；

3) 当表示词与特性词有重复或部分重复时, 可将冗余词删掉。

示例3: 在上面数据元“广告名称”中, “名称”是“广告名称”的表示词, 由于表示词“名称”与特性词“名称”语义重复, 因此删去一个冗余词“名称”。

A.3 字段名命名规则

字段名应遵循以下命名规则:

- a) 字段名应由构成指标名称的各个成分(即对象词、特性词、表示词和相关限定词)的英文单词转化而来;
- b) 字段名可以使用英文单词的全拼、缩写词、缩略词或其他的截断表示法。这些表示法宜与常人的认知一致, 最好不要引起歧义;
- c) 字段名应采用首字母大写其他字母小写的拼写风格, 即组成字段名的每一个单词的首字母均大写, 其他字母均小写, 如“企业名称”的字段名为“EntName”;
- d) 字段名不应包括任何空格、破折号、下划线或分隔符等;
- e) 字段名不应使用复数形式的英文单词, 除非该单词本身就是复数形式, 如“Goods”。

应建立一个受控词表, 列出指标名称所涉及到的英文单词、或其缩略词、或其截断表示法, 并保证在不同指标名称中使用时的一致性。

A.4 数据类型及格式的表达方法

数据类型及格式是指标项的所有允许取值的数据类型以及格式的表达。本标准规定的数据类型及表示方法见表A.1。

表A.1 数据类型及表示方法

数据类型	数据类型的表示方法	备注
字符型	C	可以包括字母字符、数字字符或汉字等在内的任意字符
数值型	N	以实数表达的数据元值的类型
日期型	YYYYMMDD	符合GB/T 7408—2005。“YYYY”表示年份, “MM”表示月份, “DD”表示日期
日期时间型	YYYYMMDDhhmmss	符合GB/T 7408—2005。“YYYY”表示年份, “MM”表示月份, “DD”表示日期, “T”表示时间的标识符, “hh”表示小时, “mm”表示分钟, “ss”表示秒
布尔型	B	是/否, on/off, True/false
二进制流	BY	图象、音频、WAN、RM、AVI、MPEG等二进制流文件格式

数据格式使用以下几种形式表达:

- a) 数据类型后加一位数字表示定长格式;

示例1: C6表示该指标项是一个6位定长的字符, N6表示6位定长的数字型字符。

- b) 数据类型后加“x.y”表示从最小到最大长度的格式;

示例2: C1..10表示该指标项是一个最短1位、最长10位的字符型格式; N..6表示该指标项是一个最长6位的数字型字符。

- c) 数据类型后加“..ul”表示长度不确定;

示例3: C..ul 表示该指标是一个长度不确定的字符,一般为大量的文本内容。

d) 数值型(N)后加“x,y”表示小数位;

示例4: N..17,2 是一个最长 17 位、小数点后两位的一个数值。

e) 二进制流(BY)后加具体的媒体格式。

示例5: BY-JPEG 表示该指标是一个“JPEG”格式的文件。

B

附 录 B
(资料性)
本标准使用的代码

本附录中给出的所有代码都属于动态维护的内容，可能会随着业务需求的变化而及时变更。有关代码的最新版本请查阅SG 3。

表B.1 本标准使用的代码

序号	代码标识符	代码名称
1	C01001	行政区划代码
	C01006	市场监管机构代码
2	C01018	统一社会信用代码
3	C24004	工业产品生产许可证申请类型代码
4	C24005	工业产品生产许可证业务流程环节代码
5	C24006	工业产品生产许可证处理标识代码
6	C24007	工业产品生产许可证审批业务类型代码
7	C24008	工业产品生产许可证审核意见代码
8	C24009	工业产品生产许可证注销原因代码